



Муниципальное бюджетное образовательное  
учреждение дополнительного образования  
**«ЦЕНТР ДЕТСКОГО ТВОРЧЕСТВА»**  
Центрального района города Кемерово

# Краткий курс обучения педагогов-наставников

**В рамках реализации внедрения целевой модели наставничества  
в учреждении дополнительного образования по форме «работодатель-студент»  
в целях выполнения Распоряжения Министерства просвещения РФ от 25.12.2019 г. N P-145  
«Об утверждении методологии (целевой модели) наставничества обучающихся для организаций,  
осуществляющих образовательную деятельность по общеобразовательным, дополнительным  
общеобразовательным и программам среднего профессионального образования, в том числе с  
применением лучших практик обмена опытом между обучающимися»**

Устьянина З.Ю., куратор внедрения ЦМН в ЦДТ ЦР

# Первичное обучение наставников

## 1. Самоанализ и навыки самопрезентации

Каждый наставник получит кейс с анкетами и таблицами



## 1. Обучение эффективным коммуникациям

Проводится отдельно в форме интенсива из ролевых игр и бесед, обучающих занятий с опытным профессионалом



**Основные принципы наставника**, способствующие организации эффективного сотрудничества и реализации всех задач программы наставничества, могут быть выражены следующим набором категорий:

1. Принятие (неосуждение наставляемого).
2. Умение слушать и слышать.
3. Умение задавать вопросы.
4. Равенство (отношение к наставляемому как к равному).
5. Честность и открытость.
6. Надежность и ответственность.
7. Последовательность.



# 1 задача наставника: Установление позитивных личных отношений с наставляемым

- Качество наставнических отношений **зависит от степени уважения и доверия** между наставляемым и наставником. Отношения с поддерживающим человеком являются наиболее важным фактором личностного роста наставляемого. У него формируется чувство собственного достоинства, если он видит, что заботливый взрослый (помимо родителей) **готов вкладывать в него время**, свои знания и умения, тратить на него свою энергию.
- Чтобы обеспечить положительный опыт межличностных отношений, во время обучения наставники должны получать необходимые психолого-педагогические знания, формировать организационные и коммуникативные навыки, учиться **ориентироваться в возможных сложных ситуациях**, соответствующих возрасту наставляемых, усвоить методы работы с группой (при форме группового наставничества) с семьей наставляемого и др.



## *2 задача наставника: Помощь наставляемым в развитии жизненных навыков*

**К кругу данных задач относится:**

- формирование жизненных целей,
- процесс принятия решений,
- развитие ценностно-смысловой сферы,
- долгосрочное планирование.

С помощью этих навыков наставляемый может получить личную и экономическую независимость, научиться отстаивать свои права и возможности, оберегать личные границы, что является необходимыми навыками для наставляемых среднего и старшего подросткового возраста.



**3 задача: Повышение осведомленности и усиление взаимодействия с другими социальными и культурными группами**

- Обучение должно помочь наставникам лучше понять мультикультурные проблемы, вопросы, волнующие наставляемых разного возраста.



**4 задача: Помощь в формировании образовательных и карьерных траекторий, поддержка в приобретении профессиональных навыков**

- Обучение предполагает передачу профессиональных навыков наставника и должно содержать представление методов их оптимальной трансляции — как теоретических, так и практических



# Наставник может выбрать один из двух стилей взаимоотношений с наставляемым – развивающий и инструментальный:

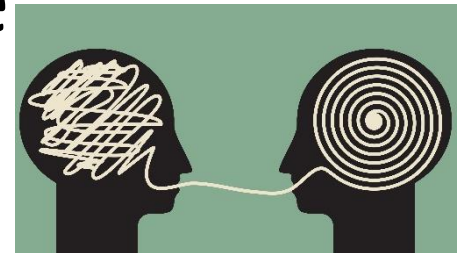
- **Развивающий стиль**

фокусируется на стимулировании развития взаимодействия наставника и наставляемого



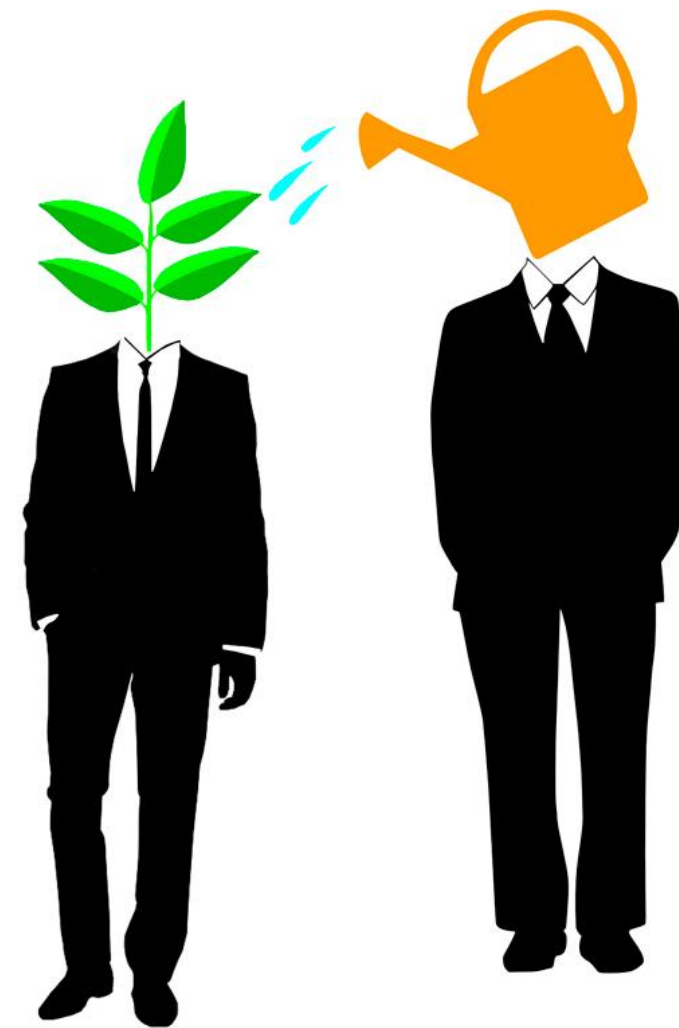
- **Инструментальный стиль**

концентрируется на целенаправленной деятельности; развитию межличностных взаимоотношений наставника и наставляемого уделяется второстепенное значение



# Формирование пар «наставник – обучаемый (наставляемый)», групп «наставник – наставляемые»

Это самый проблемный вопрос, так как зачастую собраться вместе нет ни единой возможности, поскольку в живом действующем ОУ все педагоги заняты по расписанию. Тем не менее это отправная точка работы наставников, поэтому первая встреча важна. До неё наставники обязаны пройти диагностику своих сильных и слабых сторон, заполнить анкеты и быть готовы к разговору со студентами. Задача наставника – организовать практику.





# Педагог-наставник до практики должен заполнить следующие анкеты, честно ответив на вопросы:

Моя сильная сторона	Что я чувствую, используя этот навык (качество, знание)?	Что я получаю, используя этот навык (качество, знание)
Моя слабая сторона	Что я чувствую, сталкиваясь с ситуацией, где задействована моя слабая сторона?	Чего можно было бы достичь, улучшив (если возможно) это качество (умение, свойство) до иного, позитивного, уровня?

№	Мои достижения	Какие качества помогли мне?	Что я почувствовал в этот момент?
1-25			

Мой недостаток	Какие в нем есть плюсы? Есть ли у меня положительный опыт, связанный с этим недостатком?	Как и в каких ситуациях этот недостаток может быть применен в позитивном ключе, с пользой?
----------------	---	--

# Каждый наставник должен указать, чем он может быть полезен наставляемому.

Сфера умений	Что я знаю из этой сферы?	Что я умею делать?
<b>Отношения</b>		
<b>Карьера</b>		
<b>Финансы</b>		
<b>Саморазвитие</b>		
<b>Увлечения, развлечения</b>		



# Методическая продукция, с которой должен познакомиться студент под руководством наставника

- Дополнительная общеобразовательная общеразвивающая программа той направленности, которую реализует студент на практике;
- Конспект занятия и шаблон по его составлению;
- Схема самоанализа учебного занятия;
- Сценарий мероприятия культурно-массового характера;
- Шаблон составления сценария мероприятия культурно-массового характера;
- Анкета наставляемого – заполняется наставляемым под руководством наставника.



№	Данные базы наставляемых	Персональные сведения
0	Биометрические данные (фото)	
1	Форма наставничества	Работодатель-студент
2	ФИО наставляемого	
3	Контактные данные для связи (данные представителя)	Телефон: E-mail: д. Адрес:
4	Дата рождения наставляемого	
5	Основной запрос наставляемого	Прохождение практики (производственной / учебной)
6	ФИО наставника	
7	Место работы/учёбы наставляемого	
8	Место работы/учебы наставника, должность	МБОУДО «Центр детского творчества» Центрального района,
9	Дата вхождения в программу	«__» _____ 20__ г.
10	Дата завершения программы	«__» _____ 20__ г.
11	Отметка о прохождении программы	«__» (Расшифровка словом)
12	Результаты программы (качественные и количественные изменения в личности и начальном профессиональном опыте наставляемого)	
13	Ссылка на кейс/отзыв наставляемого, размещенные на сайте организации	
14	Оформленные по итогам практики документы (перечень)	1. 2.

№	Данные базы наставников	Персональные сведения
0	Биометрические данные (фото)	
1	Форма наставничества	Работодатель-студент
2	ФИО наставника	
3	Контактные данные для связи	Телефон: E-mail: дом. адрес:
4	Место работы/учебы наставника	МБОУДО «Центр детского творчества» Центрального района, педагог д/о, педагог-организатор
5	Основные компетенции наставника	
6	Важные для программы достижения наставника	
7	Интересы наставника	
8	Желаемый возраст наставляемых	17-22
9	Ресурс времени на программу наставничества	2 недели
10	ФИО наставляемого (наставляемых)	
11	Место работы/учебы наставляемого	ГАПОУ КузПК
12	Дата вхождения в программу	«__» _____ 20__ г.
13	Дата завершения программы	«__» _____ 20__ г.
14	Результаты программы	«__» (Расшифровка словом)
15	Ссылка на кейс/отзыв наставника, размещенные на сайте организации	